

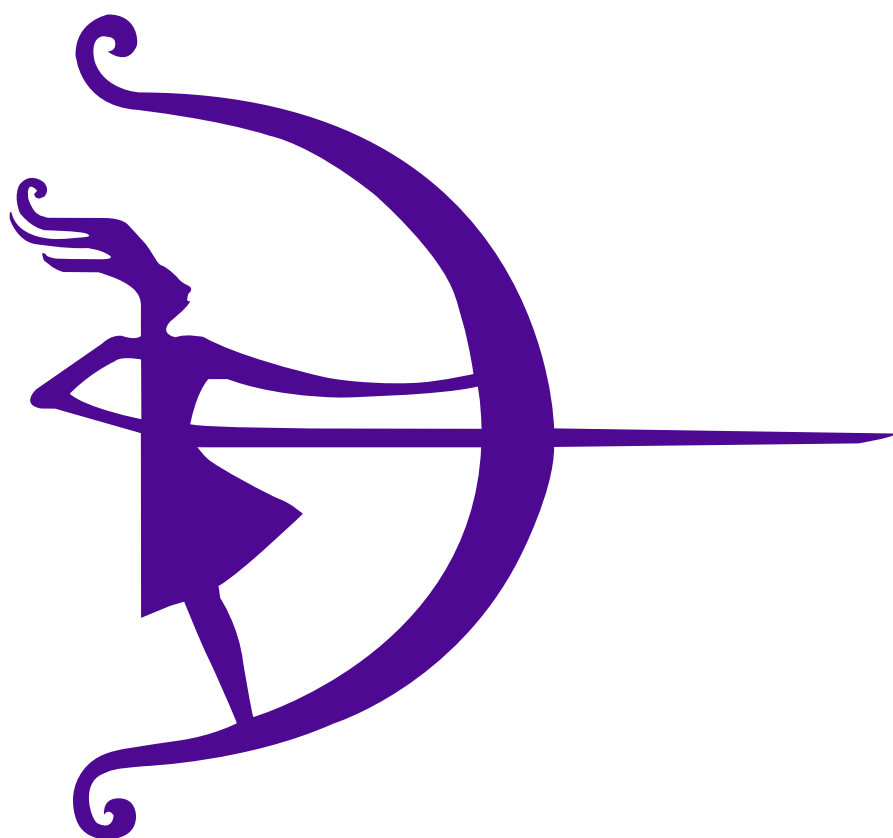
2023

**RAPPORT ANNUEL**

**ASBL AMAZONE**



vzw AMAZONE asbl



vzw **AMAZONE** asbl

# SOMMAIRE

## Mot de la Directrice

### 01 À propos

- L'équipe d'Amazone
- Inclusion par l'emploi
- Organes d'administration
- Notre histoire
- Missions et valeurs

### 02 Communauté

- La Maison Amazone et ses Habitantes
- Jardin d'Amazone
- Les partenaires
- Ancrage local
- Ami-es d'Amazone

### 03 Bâtiment

### 04 Centre de congrès

### 05 Restaurant Amazone

### 06 Pôle projets et communication

- Le centre de ressources
- Projets
- Expositions
- Évènements
- Communication
- Animation

### 07 Pour aller + loin

- Réseaux
- Quelques chiffres
- Soutien (IEFH, remerciements, Fonds des Ami-es)
- Annexes

# MOT DE LA DIRECTRICE

2023 a été une année de renouveau pour Amazone. Notre équipe fraîchement constituée s'est consacrée à trois piliers fondamentaux pour notre Maison : les infrastructures, la gestion dynamique de notre association et l'espace de convergence, de réunion et de soutien pour les organisations promouvant l'égalité des genres.

Nous avons entièrement rénové notre salle de conférence et réaménagé nos espaces extérieurs avec des fleurs et des coins de détente accueillants pour nos résident·es et visiteur·euses. Une partie des associations partenaires historiques d'Amazone ont également bénéficié d'un rafraîchissement de leurs locaux. Ce travail de rénovation se poursuivra en 2024. Nous avons également inauguré un studio audiovisuel pour répondre à la demande croissante de création de podcasts au sein du milieu associatif.

La gestion de notre association a été renforcée par l'arrivée d'une nouvelle comptable. Avec le soutien précieux de différent·es intervenant·es que nous remercions, nous avons mis en place une comptabilité analytique, permettant une distinction optimale entre les activités liées au genre et celles liées à notre restaurant, où une grande partie du personnel en insertion socioprofessionnelle est impliquée.

Notre équipe s'est également attelée à redynamiser notre Maison, affectée par les séquelles du Covid et l'intensification du télétravail, qui ont entraîné une baisse des rencontres en présentiel. L'occupation de nos salles de conférence et de notre restaurant a cependant connu une évolution positive. De nouvelles associations ont rejoint la Maison, domiciliant leur siège social ou utilisant nos espaces de bureau.

Nous avons également initié des ateliers de soutien aux associations, couvrant divers domaines tels que la création d'associations, l'adaptation des statuts aux dernières obligations légales et des ateliers d'écriture inclusive.

Enfin, nous avons lancé les Amazone Thursdays, avec au moins un jeudi par mois dédié à des événements favorisant les rencontres et les échanges entre les acteur·rices œuvrant dans le domaine de l'égalité des genres. Conférences-débats, projections cinématographiques, vernissages, formations : autant d'opportunités de nourrir le dialogue.

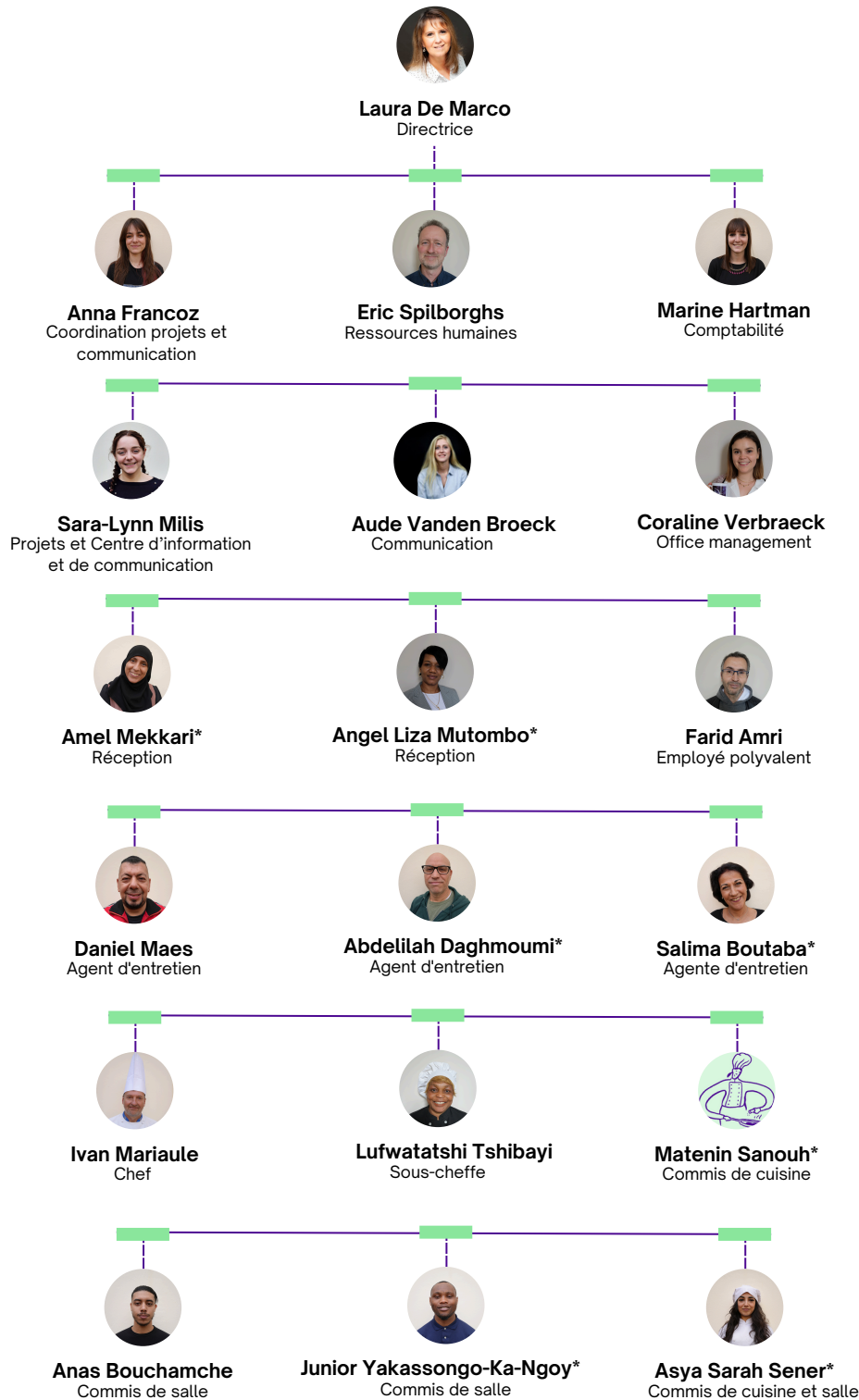
Cette année s'est conclue en beauté avec un drink de fin d'année et un marché d'hiver convivial, où la chaleur des échanges a confirmé ce besoin essentiel de se retrouver et de partager.

Fière de ces accomplissements, toute l'équipe d'Amazone et moi-même abordons la nouvelle année avec un élan renouvelé, prêt·es à poursuivre notre mission en restant à l'écoute des associations œuvrant pour l'égalité des genres et en adaptant nos formes de soutien à leurs besoins en constante évolution.

**Laura De Marco**

# 01 À PROPOS

## L'équipe d'Amazone



### Legende

\*Article/Artikel 60

# 01 À PROPOS



L'équipe d'Amazone est complexe. Elle se répartit en deux commissions paritaires pour lesquelles les conditions liées à la gestion du personnel sont différentes. La mission d'insertion socioprofessionnelle qu'Amazone assure, implique un turn-over proportionnellement important. Le recrutement et la formation sont continus. Le fonctionnement du restaurant d'Amazone implique également une organisation qui lui est propre. L'équipe nécessaire aux tâches administratives et à la réalisation des missions d'Amazone ne doit pas, non plus, être négligée.

Cette année a vu une équipe au complet, ce qui nous a permis de relancer la Maison, d'améliorer nos services et de nous projeter dans de nouveaux projets.

## Inclusion par l'emploi

Le responsable en ressources humaines a poursuivi son travail sur le recrutement du personnel en insertion, grâce au contact continu entretenu avec Actiris et désormais cinq CPAS des régions bruxelloise et flamande. Le turn-over étant par nature continu, une attention particulière est apportée au recrutement, notamment celle du personnel en insertion.

Pas moins de six formations ont été suivies par le personnel fixe et en insertion, que ce soit en langues, administration/IT, médiation de dettes, gestion d'équipe ou cariste.

Une mise à jour du règlement de travail a été finalisée et les évaluations trimestrielles ont bien été effectuées en collaboration avec les CPAS concernés et les accompagnateur·rices désigné·es. Par ce biais, l'ensemble des personnes en insertion arrivées au terme de leur mission a été remplacé et toutes les fonctions vacantes ont été comblées. Les profils de fonction ont également été mis à jour.

Le support de présentation de la structure d'Amazone réalisé en 2022 reste un outil utile pour les nouveaux et nouvelles travailleur·euses.

# 01 À PROPOS

## Organe d'administration /Assemblée générale

**AIT BAALA** Latifa  
**DE BETHUNE** Sabine  
**DE DORLODOT** Catherine  
**DE TROY** Colette  
**DELVOU** Monique  
**DEVOS** Dominique  
**DORLODOT** Dorothée  
**ELOY** Valérie  
**HUBERT** Agnès  
**KLEIN** Dorothée

**LOOTVOET** Valérie  
**MALEK** Fery  
**PLASSCHAERT** Lien  
**PERNOT** Annemie  
**STRAETEMANS** Christel  
**TANGHE** Valérie (Présidente)  
**VANDORPE** Sandra  
**VAN GOOL** Rita  
**VERMEIREN** Marie (Vice-présidente)

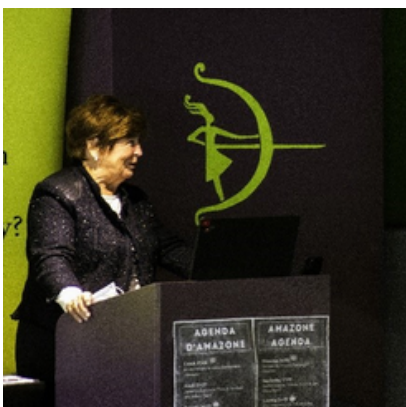


C. Straetemans, M. Vermeiren, V. Tanghe et F. Malek

## Notre histoire

Amazone a été fondée en 1995 par Miet Smet, alors ministre et secrétaire d'État, chargée de la politique d'égalité des chances entre les femmes et les hommes. L'objectif était de fournir une infrastructure à divers groupes de femmes qui, à l'époque, manquaient d'un lieu pour se développer au sein d'une communauté partageant les mêmes valeurs. La visée du projet n'était pas seulement de fournir un meilleur logement et une infrastructure plus favorable aux organisations de femmes, mais aussi de créer un lieu de rencontre et de mise en réseau.

L'idée d'Amazone était donc tout à fait novatrice pour l'époque : pour la première fois, des associations de femmes très diverses se retrouvaient sous un même toit. Amazone rassemblait des organisations faitières telles que des conseils de femmes, des organisations dédiées à la recherche et la diffusion de dossiers et de points de vue féministes, des associations ayant une thématique spécifique, des associations traditionnelles, etc. C'était également la première réunion d'organisations flamandes, bruxelloises et wallonnes.



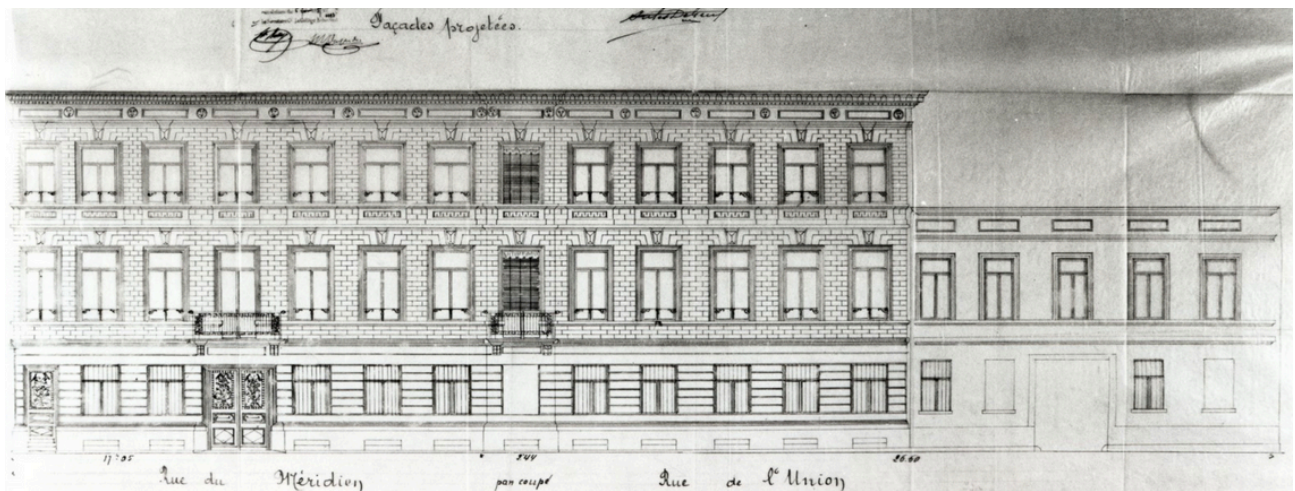
# 01 À PROPOS

Le bâtiment qui héberge Amazone et ses associations (que nous appelons Habitantes) est situé à la rue du Méridien 10 et peut se targuer d'une histoire riche : il a été tour à tour un ministère, une école et un hôtel particulier. Le slogan « Carrefour de l'égalité des genres » reflète notre emplacement à Saint-Josse-ten-Noode, au croisement des rues du Méridien, de l'Union et de Brialmont. Il symbolise également notre rôle central en tant que point de convergence entre les associations de femmes\*, le milieu académique, la société civile et la sphère politique, ainsi qu'entre les communautés francophone et néerlandophone de Belgique.

Nous intégrons également le concept de "pensée croisée" dans notre approche, en appliquant l'intersectionnalité liée au genre dans notre idéologie et notre pratique.

Chez Amazone, notre politique de la porte ouverte accueille chaleureusement toutes celles et ceux qui s'engagent pour l'égalité des chances : membres des mouvements de femmes, représentant-es de la société civile et individus de tous horizons. Nous croyons fermement que l'égalité des genres concerne chacun-e, et non pas seulement les femmes.

**Femmes\***: nous nous référons ainsi à toute personne qui se reconnaît sous cette appellation et soutenons que chaque personne est libre de définir elle-même son identité de genre.





# 01 À PROPOS

## Mission et valeurs

Amazone est une organisation dédiée aux femmes\* ainsi qu'aux associations et personnes qui en portent les luttes. Lieu dynamique de rencontre et de sensibilisation, notre organisation suit de près les mouvements féministes en Belgique et participe à la création de liens sociaux, culturels et professionnels pour la promotion de l'égalité des genres. Nous disposons également d'un restaurant d'insertion socioprofessionnelle et d'un centre de congrès. A côté de cela, Amazone possède un centre de ressources et est à l'initiative de projets et événements variés.

Amazone promeut un féminisme intersectionnel, qui prend en compte les nombreuses discriminations supplémentaires (en plus du sexisme) dont sont victimes les personnes sexisées (racisme, validisme, anti-LGBTQIA+, classisme, grossophobie, etc.). En constante quête d'amélioration, l'équipe d'Amazone reste à l'écoute de toute recommandation ou suggestion à ce sujet de la part des acteur·ices concerné·es.



# 02 COMMUNAUTÉ

## La Maison Amazone et ses Habitantes



Au 10 rue du Méridien, différentes formules sont proposées en fonction des besoins des organisations. Certaines ont établi leurs bureaux de manière permanente, d'autres partagent un bureau et travaillent dans la Maison Amazone une ou plusieurs fois par semaine. Il est également possible d'avoir uniquement une adresse postale à Amazone.

Après le placement de la fibre optique, l'amélioration du wifi et la modification de l'offre des services technologiques et informatiques pour accompagner la hausse de télétravail post-COVID en 2022, Amazone a optimisé en 2023 son infrastructure en rafraîchissant/réaménageant des espaces communs et certains bureaux ainsi que la salle de conférence Marie Popelin. Nous avons également finalisé la construction d'un studio audiovisuel.

Une analyse approfondie des besoins des Habitantes nous a également permis d'identifier un souhait d'espace de coworking et de phone boxes. Le premier sera opérationnel dès le début de l'année 2024, tandis qu'Amazone poursuit son évaluation pour la mise en place des seconds.



## 02 COMMUNAUTÉ

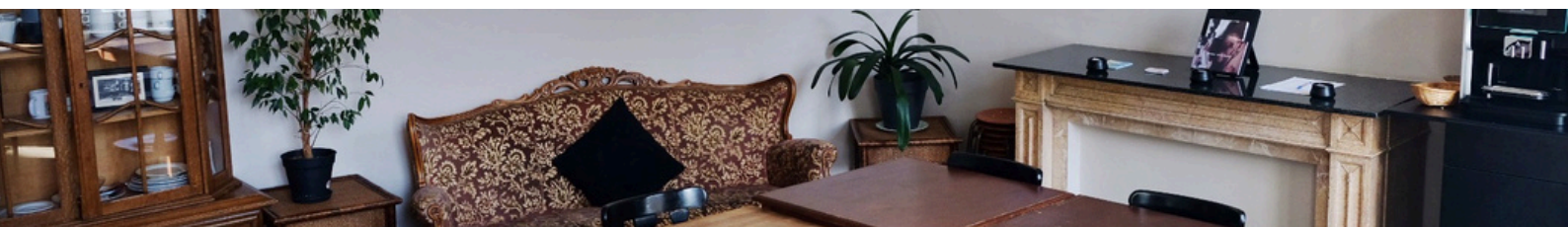
Amazone a maintenu ses deux réunions annuelles dédiées au fonctionnement et au service des Habitantes. Ces rencontres, auxquelles sont conviées toutes les associations, bénéficiant de nos services afin de renforcer la qualité du feedback et des moments de présence, sont clôturées par un drink convivial.

Nous avons mis en place huit ateliers mutualisés afin de répondre aux besoins exprimés par les associations. Ces initiatives comprennent trois ateliers en collaboration avec l'asbl Statuts Collectifs (changement des statuts des asbl, gestion du registre UBO et création d'asbl), ainsi que deux ateliers d'écriture inclusive en français et en néerlandais. De plus, une formation à l'écriture pour l'encyclopédie en ligne collaborative Wikipedia ainsi que deux sessions d'écriture pour la plateforme ont été organisées afin de renforcer les compétences et les ressources des partenaires associatifs et du public intéressé. Nous avons également organisé des formations ciblées portant sur des sujets variés tels que les subventions Inform'elles et Erasmus.

Plusieurs activités ont été organisées au sein de la Maison pour favoriser le networking, telles que des séances d'information, des événements culturels tels que The Bib Am ou encore les Amazone Thursdays, une série d'événements réguliers favorisant l'échange, le partage de connaissances et le networking.

Nous avons à cœur de faciliter l'organisation de rencontres qui permettent de mettre en lumière l'expertise très diverse de nos Habitantes et partenaires. Ainsi, nous avons organisé une projection/débat avec l'asbl Elles Tournent et pu compter sur plusieurs structures associées pour animer des ateliers et rencontres lors de notre festival Journées féministes en septembre (voir p19).

Tables rondes, débats, expositions, événements culturels... L'équipe de projets au sein d'Amazone se focalisera en 2024 sur la multiplication d'opportunités de rencontres afin de poursuivre son objectif de visibilité des questions de genre et de soutien aux Habitantes et partenaires de la maison d'associations.



# 02 COMMUNAUTÉ

## Jardin d'Amazone

Cette année encore, Amazone a mis son jardin à disposition de l'asbl fabrik dans le cadre du projet "Jardin ouvert". Tous les mercredis de mars à octobre (et moins fréquemment de novembre à février) de 14h à 16h, les bénévoles du réseau des Guides Potager accueillent Habitant·es et travailleur·euses du quartier, groupes d'enfants ou d'adultes, publics d'asbl du quartier, patient·es de services de santé mentale...

Le jardin ouvert a été initié à Amazone par fabrik en 2018, dans un questionnement sur ce qui peut faire soin dans des quartiers denses, aux logements souvent exigus et dégradés, aux conditions socio-économiques difficiles, soumis à des inégalités environnementales et d'accès aux soins, manquant d'espaces verts et de lieux de rencontre et de ressourcement.

Le projet envisage le jardin comme un lieu "laboratoire", ainsi qu'un vecteur de bien-être et de santé physique, sociale et mentale. Il propose un éventail large de plantes et d'aménagements démontrant ce qu'il est possible de réaliser dans de petites zones en quartier dense : arbres fruitiers, zone potager, plantes aromatiques et médicinales, espace laissé aux plantes spontanées et sauvages comestibles, abris pour la faune, récupération d'eau de pluie, compost de quartier et espace convivial.

Retrouvez plus d'informations sur les ateliers de Fabrik ici  
<http://www.fabrikfabrik.be/fr/jardin-ouvert>



# 02 COMMUNAUTÉ

## Les partenaires



### Bib Josse

La Bib Josse est un partenaire régulier d'Amazone. La "Bibliothèque en tous genres" (BTGE), inaugurée en avril 2009 avec le soutien du service Égalité des Chances de la commune de Saint-Josse, est un fonds d'ouvrages abordant les questions de genres et la lutte contre les stéréotypes sexistes. Amazone, Bib Josse et le Théâtre de la Vie (voir ci-dessous) organisaient en janvier le parcours The.Bib.Am, qui alliait réflexions, arts plastiques et littérature au coeur de la commune.



### SIMA

SIMA asbl défend depuis plus de 30 ans des valeurs de laïcité, citoyenneté, solidarité, égalité, tolérance, respect des droits humains, respect de la diversité et refus de l'exclusion. En mars, nous participions ensemble au projet communal « Saint-Josse à l'heure des questions de GenreS ».



### Théâtre de la Vie

Situé au cœur de Saint-Josse depuis près de 30 ans, le Théâtre de la Vie est un petit théâtre qui soutient la jeune création théâtrale belge et privilégie les formes scéniques contemporaines en abordant des thématiques actuelles. En mai, le groupe Les Vaginites y jouaient un concert après avoir présenté le documentaire à leur sujet "Nous les femmes – L'art qui répare" de Christian François, à Amazone.



### GAMP

Le GAMP (Groupe d'action qui dénonce le manque de places pour les personnes handicapées de grande dépendance) est un groupe de pression citoyen qui revendique pour les personnes handicapées de grande dépendance le droit à l'accueil adapté ainsi qu'aux aides spécialisées et à l'inclusion sociale, au même titre que tous·tes les citoyen·nes.

Amazone accueille au sein de son bâtiment un projet de valorisation sociale de Book Box du GAMP dont la gestion est effectuée par un groupe de personnes en situation de handicap. Le groupe a également fait usage de notre salle de conférence à plusieurs reprises au cours de l'année.

# 02 COMMUNAUTÉ

## Les partenaires



### Statuts Collectifs

Statuts Collectifs asbl accompagne les associations dans la rédaction et publication de leurs statuts au moyen d'une sculptrice de statuts. La structure offre également un soutien dans les démarches administratives, compile une documentation sur la loi et la jurisprudence et assiste les associations dans les dépôts au greffe du tribunal de l'entreprise pour publication au Moniteur. Statuts Collectifs et Amazone, qui fait partie de ses membres, co-organisent régulièrement des ateliers en accès libre pour les Habitantes de la Maison ainsi que des personnes extérieures.



### Des Mères Veilleuses

Des Mères Veilleuses asbl est un réseau d'entraide et de solidarité entre mères monoparentales. Parallèlement au soutien psychologique et/ou juridique proposé, l'asbl travaille notamment au développement de plaidoyers s'adressant aux politiques. L'association a animé un atelier de plus de trois heures à Amazone, suivi par une vingtaine de femmes en avril.



### Wikimedia Belgium

Wikimedia Belgium promeut l'accès libre à la connaissance, les projets éducatifs, le secteur GLAM (Galleries, Bibliothèques, Archives et Musées), soutient Wikipedia, d'autres projets Wikimedia, ainsi que d'autres organisations ayant des objectifs similaires. Partis du constat de la sous-représentation des femmes et minorités de genre, tant au niveau du contenu disponible sur la plateforme qu'au sein des contributeur·rices, Wikimedia Belgium et Amazone ont co-organisé un atelier d'écriture pour Wikipedia. Celui-ci était adressé aux Habitantes mais aussi aux personnes extérieures. L'objectif principal était d'apprendre aux participant·es la création et/ou l'adaptation de pages d'associations et personnalités féministes. Cette rencontre devrait être réitérée en 2024.

# 02 COMMUNAUTÉ

## Ancrage local

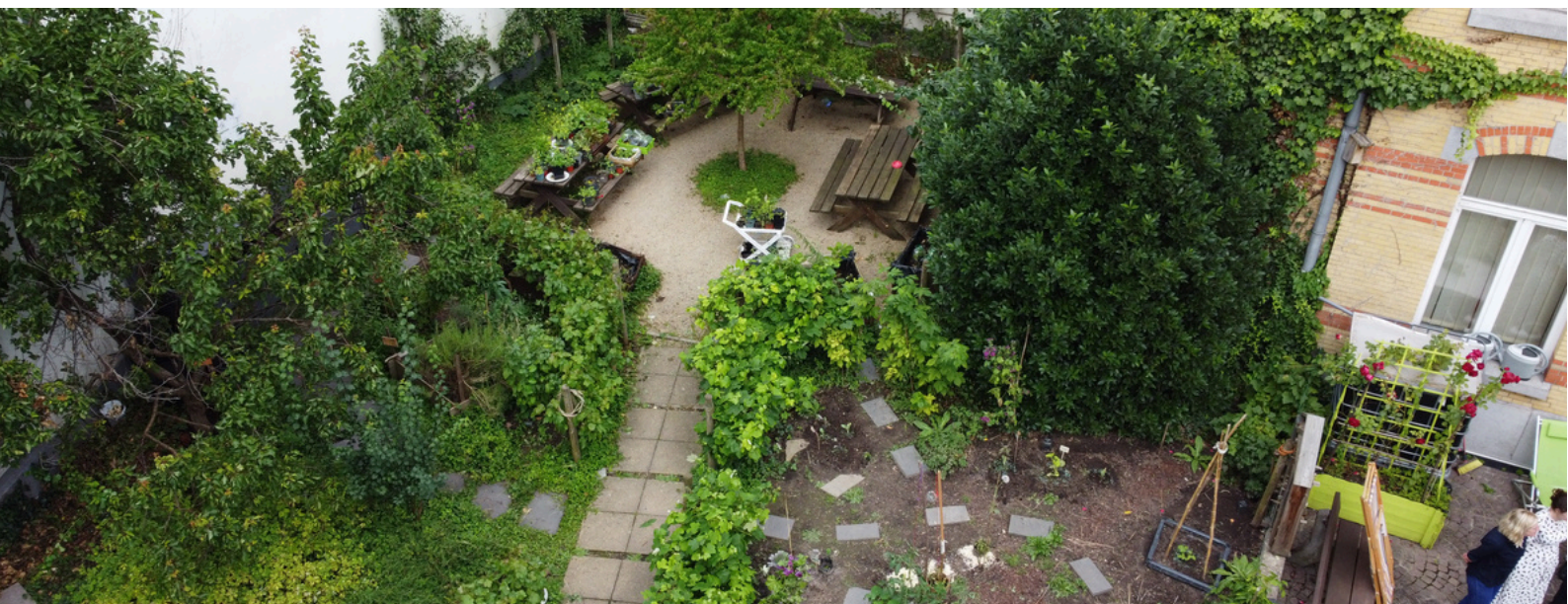
Amazone a renforcé ses liens avec les bibliothèques francophones et néerlandophones locales en établissant des partenariats afin de renforcer les échanges culturels et éducatifs. L'association a particulièrement collaboré avec Bib Josse pour l'événement The Bib Am et pour le festival Journées féministes, et a également entamé des discussions avec Bib Joske (voir p11).

Dans le cadre de son engagement en faveur de la promotion de l'égalité des genres, Amazone a installé une boîte à livres féministes à l'entrée du bâtiment. Cette initiative permet d'échanger et de partager des ouvrages. De plus, une autre boîte à livres, gérée par l'asbl GAMP et des personnes atteintes d'autisme, a été mise en place dans le couloir menant au jardin.

Situé à l'arrière du jardin, notre compost est en accès public. L'événement Compost Days, notamment organisé par fabrik asbl en juin, a proposé diverses activités telles que la présentation du jardin, le retournement et le tamisage du compost, ainsi que la distribution de vers.

Amazone a coorganisé une donnerie nomade avec ARC et l'Héritage des Femmes en juin (voir p22) Celle-ci était précédée d'une récolte de dons vestimentaires et de jouets. Si l'événement s'adressait à tout le monde, Amazone était heureuse d'y croiser plusieurs habitant·es des alentours du quartier de Saint-Josse-ten-Noode.

Nous avons également élargi notre réseau en prenant contact avec une série d'associations, d'administrations, d'acteurs socio-culturels et d'établissements d'enseignement à proximité.



# 02 COMMUNAUTÉ

## Ami-es d'Amazone

Amazone dispose d'un fonds hébergé à la Fondation Roi Baudouin. Le fonds des Ami-es d'Amazone relève d'une forme de philanthropie moderne: des ressources privées, financières mais aussi humaines, du temps et des connaissances, sont mises au service de l'association.

Une fois par an, les Ami-es d'Amazone se réunissent afin d'échanger sur les perspectives et les enjeux de l'association : l'occasion pour Amazone de se nourrir d'expertises variées et de cultiver un regard nouveau.

Dons, legs ou subventions ne sont utilisés que pour financer les projets de l'organisation. Les donatrices et donateurs reçoivent une attestation fiscale de la Fondation Roi Baudouin pour les dons à partir de 40 euros, qui leur donne droit à une réduction d'impôt.

Le fonds des Ami-es d'Amazone s'est vu attribuer une nouvelle marraine, Els Van Hoof, remplaçant Miet Smet à l'origine du projet de création de notre maison d'associations. Nous remercions du fond du cœur Mme Smet pour tout le soutien reçu dès les premiers pas d'Amazone.





# 03 BÂTIMENT



Une demande de bail emphytéotique a été introduite à la fin du mois de janvier 2023, accompagnée d'un rapport d'audit, émis par un bureau d'études indépendant, détaillant l'état du bâtiment, les besoins en réparations et une estimation des coûts par poste d'intervention. Cette démarche vise à assurer la disponibilité continue du lieu pour les activités de l'asbl et des associations habitantes de la Maison Amazone.

Afin de réduire la consommation énergétique, nous avons procédé au blocage de vannes thermostatiques ainsi qu'à la réduction du nombre de points de lumière à différents endroits de l'enceinte du bâtiment. Nos équipes continuent de remplacer systématiquement les éclairages défectueux par des lampes à faible consommation et Amazone a poursuivi ses efforts pour limiter l'usage du papier en favorisant l'utilisation de QR codes. En 2023, Amazone a créé cinq QR codes pour le restaurant ainsi que pour le festival Journées féministes en septembre, encourageant ainsi une transition vers des solutions numériques plus durables.

Amazone s'est, par ailleurs, chargée de réaliser deux campagnes de recyclage via des déchetteries mobiles, assurant la collecte et le recyclage des toners avec Recyca, ainsi que des ampoules, tubes néon et ancien matériel informatique via Recupel.

Nous avons également lancé un processus de réflexion collective sur les bonnes pratiques à mettre en place en matière de durabilité. Cette démarche, intégrée aux réunions d'équipe hebdomadaires et à celles avec les Habitantes, vise à sensibiliser et mobiliser l'ensemble des parties concernées. De plus, l'achat de nouvelles poubelles pour certains bureaux contribue à faciliter le tri des déchets et à promouvoir une gestion responsable des ressources.

Amazone a procédé au rafraîchissement des murs et au renouvellement du tapis plain dans la salle Marie Popelin et dans le couloir du bâtiment B au deuxième étage, à l'insonorisation de la porte de la salle Irène Kaufer, à la rénovation complète du bureau B204 (peinture, parquet, mobilier) et du bureau A310 pour le studio d'enregistrement (peinture, réparation des dégâts dus aux infiltrations d'eau dans le mur et placement de panneaux d'insonorisation).

Un rapport détaillé réalisé par le bureau d'études Smart Green a permis de prioriser les travaux de remise en état et d'amélioration des infrastructures. Des fonds affectés ont été alloués en conséquence pour la mise en œuvre des recommandations émises.

Une réflexion a été menée afin d'identifier les besoins futurs en infrastructures, basée sur des retours d'expérience des utilisateur·rices et des discussions informelles avec les Habitantes. Amazone souhaite ainsi anticiper les besoins et garantir des infrastructures adaptées aux services proposés.

# 04 CENTRE DE CONGRÈS

Aux améliorations apportées à l'infrastructure afin de rafraîchir les lieux (voir p. 8) s'ajoutent le remplacement des écouteurs employés pour les traductions simultanées dans la salle Marie Popelin ainsi que la révision des formules et de la tarification du Centre de congrès. Les brochures ont été mises à jour et les modifications ont été communiquées tant en interne aux Habitantes qu'en externe au milieu associatif lié aux questions de genre.

Toujours dans l'objectif de répondre au mieux aux besoins des associations, Amazone a augmenté les capacités de son Centre de congrès en développant un studio multimédia, notamment pour la création de podcasts. Ce studio met à disposition une table de mixage, des micros (avec bras de micro), quatre casques audio, un écran vert, une webcam 4K et un key light (éclairage principal). Nous pouvons également fournir un dictaphone, un appareil photo et un adaptateur d'appareil photo à la demande.

En 2023, Amazone a enregistré un total de 444 réservations de salles en externe et 86 réservations en interne, ce qui confirme l'attrait de notre infrastructure tant pour les partenaires externes que pour les Habitantes de la Maison.



# 05 RESTAURANT AMAZONE



Le restaurant Amazone a connu une évolution positive en 2023, tant au niveau des réservations de groupes externes et des Habitantes que des activités organisées dans sa cuisine. Certifié Good Food (3 toques) depuis mai 2022, et donc engagé pour une alimentation saine et durable, le restaurant a veillé à améliorer l'accueil et le confort de ses client·es grâce au rafaîchissement de ces tables et en aménageant des toilettes non genrées.

Nous avons ouvert la possibilité de louer la cuisine pour des formations organisées par des associations ou institutions externes. L'association a accueilli le label Good Food qui a donné un cours de cuisine et organisé deux réunions entre chef·fes des restaurants labellisés.

Une dizaine de personnes ont par ailleurs participé à une formation portant sur la cuisine sauvage, organisée dans les cuisines du restaurant pendant le festival Journées féministes, en septembre.

La carte a été revisitée, le restaurant sert désormais également des petits déjeuners et des brunchs.

Le restaurant a servi 3.773 couverts en 2023, dont 638 couverts pour les membres des associations habitantes.



# 06 PÔLE PROJETS & COMMUNICATION

## Le Centre de Ressources

Amazone a élaboré un plan d'action pour répondre aux besoins futurs du centre d'information et de documentation. La première phase de ce plan décrit l'inventaire de la collection physique hébergée dans le bâtiment d'Amazone. Ce processus a été lancé en septembre et se poursuivra en 2024. Depuis le début, pas moins de 13.960 documents ont été inventoriés. Une fois l'inventaire de la collection physique terminé, Amazone commencera à trier la collection et à sélectionner les ouvrages selon les directives établies. L'accent sera mis sur la littérature grise, datant de moins de 10 ans. En collaboration avec différents partenaires, il sera examiné quels documents peuvent être transférés à d'autres instances. De cette manière, la collection physique chez Amazone pourra être réduite au minimum et la pertinence de la littérature sera garantie. Enfin, Amazone se concentrera sur la numérisation. La mise en ligne de notre collection augmentera l'accessibilité et permettra aux utilisateurs de trouver ce qu'ils cherchent 24 heures sur 24 et 7 jours sur 7. Ces travaux sont prévus pour 2024.

# 06 PÔLE PROJETS & COMMUNICATION

## Projets

### Journées féministes

Amazone se met au service des associations féministes et développe des projets mettant en avant leur expertise auprès du grand public.

La deuxième édition du festival Journées féministes mettait cette année l'accent sur l'écoféminisme et le selfcare. Les participant-es ont pu participer gratuitement à une multitude de formations (théorie de l'écoféminisme), ateliers (cuisine sauvage, fabrications de jardinières, yoga, récolte de graines...), projections de documentaires, ainsi qu'à un lunch talk sur les violences basées sur le genre pendant la guerre, un marché de créateur-rices et un arpentage du livre *Polyphonie écoféministe*, de Sophie Charlier et Claudine Drion.

Le festival, porté et financé par l'administration en charge de l'Égalité des chances à Bruxelles equal.brussels, remplit non seulement une fonction d'information et de sensibilisation mais sert également de vitrine à l'expertise et aux activités des associations et militantes féministes de terrain. Les activités étaient notamment organisées par Le monde selon les Femmes, le CFEP, fabrik asbl, Elles tournent ou encore l'Association des Femmes Ukrainiennes en Belgique.



Face aux multiples enjeux politiques et climatiques à affronter, Amazone politise le bien-être (self-care) et l'utilise comme porte d'entrée pour vivre l'écoféminisme, prendre soin de soi et de la collectivité, car l'intime est politique.



# 06 PÔLE PROJETS & COMMUNICATION

## Projets

### Walls To Remember

Soutenu par l'Institut pour l'égalité entre les femmes et les hommes au moyen de l'appel à projets "À Nous La Rue" et la Loterie Nationale, le projet d'Amazone *Walls To Remember* entend visibiliser les minorités de genre, leurs luttes et héritages locaux à travers des fresques peintes dans différentes villes belges.

Les artistes Alice Martha et Odile Brée, qui évoluent dans le milieu majoritairement masculin du street-art, ont ainsi esquissé leurs fresques colorées. Dix portraits de militantes gantoises peuvent être admirés sur un tram de Gentspoort situé à hauteur des anciens docks de Gand tandis que la fresque d'Odile Brée verra le jour à Berchem-Sainte-Agathe en 2024.



© Ronny-Photography

## Expositions

Amazone a décidé de ne pas rééditer le prix Art'Mazone adressé aux étudiant·es en photographie ayant réalisé des travaux en lien avec l'égalité des genres et de réaffecter les fonds prévus aux Amazone Thursdays, un projet rythmé par diverses opportunités de rencontres mensuelles afin de favoriser l'échange, le partage de connaissances et le networking.

Nous avons clôturé ce projet en février par l'exposition du projet BLOOM d'Anniek Snoeijs, lauréate du concours de 2022. Son travail, fait de portraits et d'autoportraits, porte sur le processus de guérison des victimes de violences sexuelles.

Marine Franzil a exposé en juin sa série "L'appel d'Artémis", un travail autour de poétesses passées et contemporaines, composé de flèches, d'arts plastiques et de bombes de graines.

# 06 PÔLE PROJETS & COMMUNICATION

## Événements

### The.Bib.Am

Coorganisé par Amazone et nos partenaires Bib Josse et le Théâtre de la Vie, le projet visait à faire découvrir réflexions, échanges, arts plastiques, littérature et culture au coeur de la commune de Saint-Josse-ten-Noode.

Amazone et Elles Tournent organisaient en janvier une projection interactive de plusieurs courts-métrages autour de la thématique de la place des femmes et des minorités de genre dans les arts et la culture. La soirée s'est poursuivie à la bibliothèque, avec la découverte du vernissage de l'exposition "Le théâtre comme un trois mâts", de Françoise Berlangier, composé de documents d'archives, de phrases, de sons, d'un tableau, d'une maquette, ou encore de dessins. L'événement s'est clôturé au théâtre, avec la pièce « Maman de l'autre côté », une mise en scène de Françoise Berlangier également.

### Projection Annie Colère

Amazone a coanimé avec les associations Elles tournent, Carhif-AVG, Femmes et Santé et Attac Bruxelles une rencontre autour de la projection du film *Annie Colère* au Cinéma bruxellois Aventure. Réalisé par Blandine Lenoir, le film français est sorti en salles le 30 novembre 2022. Le drame de 120 minutes traite des difficultés rencontrées en France par les femmes souhaitant avorter dans les années 1970, quelques mois avant l'entrée en vigueur de la loi Veil, et du combat mené par le Mouvement pour la liberté de l'avortement et de la contraception (MLAC).

### Lunch meeting Digit.ALL

À l'occasion de la Journée internationale de lutte pour les droits des femmes, qui portait en 2023 sur l'innovation et la technologie, Amazone a organisé un lunch de rencontre dans son restaurant d'économie sociale afin d'échanger sur le thème du digital sous le prisme du genre.

### Projection Cri des coquelicots

Amazone et Elles Tournent ont organisé en avril la projection du recueil de témoignages, *Le cri des coquelicots*, réalisé par Elisa Vdk, Melissa Laurent et Sophie Godenne, avec le soutien de Dune asbl. Accompagnée d'un drink, la rencontre était suivie d'un moment d'échange avec les réalisatrices.

# 06 PÔLE PROJETS & COMMUNICATION

## Événements

### Projection *Nous les femmes - l'art qui répare*

Amazone organisait en mai la projection de *Nous les femmes - L'art qui répare*, un documentaire de Christian François consacré au groupe punk Les Vaginites, suivi d'un concert au Théâtre de la Vie. Constitué de l'icône populaire Corinne Masiero, actrice et comédienne, et des chanteuses et comédiennes Audrey et Stéphanie Chamot, le groupe chante le machisme ordinaire, la condition des femmes et les violences qui leur sont faites. Le documentaire retrace le parcours du groupe et de la sororité musicale et militante de celles qui le composent.

### Fête des Voisin·es

Cette année encore, Amazone a ouvert ses portes pour la fête des Voisin·es en juin, l'occasion parfaite pour faire découvrir le jardin et discuter avec les associations de la Maison et les habitant·es du quartier.

### Donnerie nomade

C'est également en juin qu'a eu lieu la donnerie nomade coorganisée avec l'asbl L'Héritage des Femmes et ARC. La cour intérieure s'est transformée en magasin éphémère, ouverte à toutes les personnes cherchant à s'équiper gratuitement de vêtements, chaussures, accessoires et produits divers de seconde main. Des rafraîchissements et des plats froids étaient offerts aux participant·es.

### Dîner des Ami·es

Comme chaque année, le Dîner des Ami·es d'Amazone a regroupé autour de la table les représentant·es des mondes associatif et politique. Cette soirée conviviale est l'occasion de réunir et échanger avec les différent·es acteur·rices de l'égalité des genres en Belgique.

### Guinguette

Amazone a lancé pendant l'été 2023 son projet pilote de guinguette visant à offrir un lieu de networking destiné aux personnes actives dans le milieu de l'égalité des genres tous les jeudis soir. Le projet devrait être reconduit en 2024, avec un ajustement au niveau de la fréquence.



# 06 PÔLE PROJETS & COMMUNICATION

## Événements

### Soirée de présentation du livre *Cyberharcelée* de Florence Hainaut

Au mois de mai, la journaliste belge Florence Hainaut présentait pour la première fois son ouvrage à propos du cyberharcèlement lors d'une conférence suivie d'une séance de signatures animée par Amazone. Le livre, édité par De Boeck Supérieur, était en vente auprès des représentantes de la librairie Tulitu à la suite de l'échange.

### Marché d'hiver

Peintures, fanzines, broderies, bijoux, céramiques... Le marché d'hiver d'Amazone a célébré cette année 17 créateur·x·rices FINTA, une communauté que l'association souhaite davantage soutenir et mettre en avant dès 2024.



# 06 PÔLE PROJETS & COMMUNICATION

## Communication et animation

La charte graphique d'Amazone a été retravaillée cette année, afin de proposer une communication visuelle plus harmonieuse et attractive au grand public. Bien que les couleurs restent les mêmes puisque symboliques, leurs tons ont été modifiés et adaptés à des créations graphiques numériques.

Amazone s'est concentrée en 2023 sur le développement du squelette de son nouveau site web. Cette initiative était essentielle en raison des limitations de l'ancien site, qui s'avérait peu pratique et rendait difficile l'accès aux informations nécessaires pour nos membres et partenaires. Après les premières esquisses, nous avons pu compter sur l'aide de Zahra Chawki, une stagiaire en formation de développement front-end. Après la fin de son stage, nous avons fait appel à la développeuse indépendante Lucie Rogé pour poursuivre le travail de création du nouveau site web. Celui-ci devrait être terminé d'ici 2024.

Depuis 2021, l'équipe d'Amazone intervient fréquemment pour des activités de sensibilisation et d'animation auprès de différents publics sur des sujets liés au féminisme et à l'égalité des genres (classes de FLE/Alpha, jeune public et écoles, secteur professionnel, asbl...).

En 2023, Amazone a sensibilisé à l'égalité des genres, à la fois sur son site web et lors d'événements au sein de la Maison et à l'extérieur. L'association a réalisé 12 animations et présentations destinées à divers publics, notamment des groupes d'écoles, des groupes de mamans solos, des délégations et des groupes professionnels.

Nous avons également répondu à une vingtaine de demandes d'informations provenant d'institutions, d'étudiant-es, d'administrations, de médias, et avons également traité cinq demandes d'entretien dans le cadre de travaux académiques.

# POUR ALLER + LOIN

## Réseaux

Amazone est membre du Conseil bruxellois pour l'Égalité entre les Femmes et les Hommes (CEFH) et de l'Assemblée pour les droits des femmes de la Fédération Wallonie- Bruxelles (Alter Égales).

## Quelques chiffres

4

réunions de l'AG

12

réunions de l'OA

7

arrivées dans l'équipe

2

départs dans l'équipe

5

formations

6

projets déposés

444

réservations du Centre de congrès

31

activités organisées dont 17 pendant les Journées féministes

12

associations ont un bureau privé

4

associations ont un bureau partagé

18

associations ont établi leur siège social à Amazone

3.773

couverts servis au restaurant

6.565

followers sur Facebook

1.610

followers sur Instagram

635

abonné-es sur LinkedIn

197.813

visiteur-euse-s uniques sur le site web

# POUR ALLER + LOIN

## Fonds des Ami·es d'Amazone

Votre soutien financier, quel qu'il soit, aidera Amazone à poursuivre son travail. En donnant au Fonds des Ami·es d'Amazone, vous soutenez notre asbl et son engagement pour l'égalité des genres.

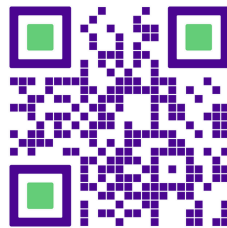
Dons, legs ou subventions ne seront utilisés que pour financer les projets de l'organisation. Les donatrices et donateurs reçoivent une attestation fiscale de la Fondation Roi Baudouin pour les dons à partir de 40 euros, ce qui leur donne droit à une réduction d'impôt.

Grâce à la bonne réputation de la Fondation Roi Baudouin, vous pouvez donner en pleine confiance et être sûr·e que votre don ira aux projets de l'organisation. De cette façon, vous servez au maximum l'intérêt public.

La Fondation demande que les associations qui disposent d'un compte de projet considèrent le Code éthique, adopté par l'Association pour une Ethique dans les Récoltes de Fonds ([www.vef-aerf.be](http://www.vef-aerf.be)), comme un minimum.

Si vous souhaitez faire de notre asbl l'un des bénéficiaires figurant sur votre testament, veuillez utiliser les informations suivantes :

**AMAZONE ASBL  
RUE DU MÉRIDIAN 10  
1210 BRUXELLES  
NUMÉRO D'ENTREPRISE : 0455.555.451**



# REMERCIEMENTS

## Professionnel·les et particulier·es

Amazone souhaite remercier l'ensemble des personnes qui lui permettent de continuer d'exister. Que ces personnes soient des client·es venant profiter d'un repas au restaurant, des personnes venant assister à nos expositions, projections, conférences et autres évènements féministes, des partenaires avec qui nous collaborons, des associations clientes du Centre de congrès, des étudiant·es ayant fait leur stage à nos côtés, notre équipe, les associations Habitantes, les donatrices et donateurs...

Merci pour votre soutien continu envers nos efforts pour contribuer à l'égalité des genres !

## IEFH

Amazone tient tout particulièrement à remercier l'Institut pour l'égalité des femmes et des hommes, qui lui octroie un soutien financier structurel annuel lui permettant de mener ses missions à bien.



## equal.be

Amazone remercie equal.brussels pour les subsides octroyés dans le cadre du projet du festival des Journées Féministes. Ces subsides, courant sur 3 ans, nous ont permis de reconduire le festival de 2023 à 2025.



## Bruxelles Economie et Emploi (ESMI)

Amazone remercie la région de Bruxelles Capitale pour le soutien financier octroyés aux entreprises sociales en ayant accordé à Amazone le mandat pour développer un programme d'insertion socio-professionnelle.





Rue du Méridien 10, 1210 Bruxelles

02 229 38 00

[www.amazone.be](http://www.amazone.be)

[info@amazone.be](mailto:info@amazone.be)